

Materialien zur 8. Ökojunglandwirte-Tagung in Fulda

Onno Poppinga

25.10.2013

Jahr	VPI	Ökologische Betriebe		Konventionelle Vergleichgruppe		
		ha LF	Betriebseinkommen nominal	ha LF	Betriebseinkommen nominal	
1991	100					
1992	105					
1993	110	35	19 824	18 050	35	19 049
1994	113	35	28 666	25 441	36	22 077
1995	115	43	25 763	22 467	43	23 779
1996	116	46	24 394	20 986	46	23 049
1997	119	57	26 456	22 322	51	25 982
1998	120	59	26 986	22 553	59	28 848
1999	120	60	25 273	20 996	60	28 712
2000	122	78	28 532	23 372	79	38 838
2001	125	95	33 422	26 845	64	33 529
2002	126	100	33 599	26 621	100	27 569
2003	128	101	37 090	29 059	101	27 676
2004	130	110	40 602	31 322	110	33 520
2005	132	113	44 673	33 903	113	34 150
2006	134	109	51 962	38 847	108	38 133
2007	137	106	57 826	42 241	107	53 312
2008	140	103	55 258	39 342	71	37 776
2009	141	109	43 527	30 896	71	34 416
2010	142	121	60 736	42 637	81	54 730
2011	145	123	60 559	41 638	81	56 172

1991 =100

Tabelle 1: Vergleich Gewinne in Öko-Betrieben und in Konventionellen Betrieben

Quellen: *Agrarpolitischer Bericht der Bundesregierung*. Jeweilige Jahrgänge und BMELV (Hrsg): *Wirtschaftliche Lage der Landwirtschaftlichen Betriebe – Ergebnisse des Testbetriebsnetzes*. Jeweilige Jahrgänge

Jahr	AK	ha LF	Milchkühe	Milchleistung	Betriebseinkommen	
					nominal	real
1991	1,80	51,00	41,44	5 841,04	37 899	37 899
1992	1,75	53,01	43,36	6 087,84	43 967	41 822
1993	1,78	54,44	42,89	6 247,36	46 131	42 003
1994	1,73	52,90	42,09	6 367,94	46 079	40 894
1995	1,87	52,70	42,28	6 338,37	47 008	40 993
1996	1,79	53,10	43,57	6 265,17	42 322	36 409
1997	1,83	54,67	44,41	6 585,47	47 411	40 003
1998	1,76	55,55	45,34	6 698,95	52 042	43 492
1999	1,78	56,71	48,68	6 893,67	56 062	46 575
2000	1,75	57,06	49,17	6 929,90	61 715	50 553
2001	1,71	55,12	47,06	6 806,69	53 172	42 708
2002	1,56	51,65	41,45	6 819,40	37 273	29 532
2003	1,53	50,79	42,24	6 947,44	35 270	27 633
2004	1,52	54,33	45,67	7 116,87	48 529	37 437
2005	1,56	55,06	45,88	7 239,40	55 439	42 074
2006	1,60	58,16	47,16	7 716,53	58 560	43 780
2007	1,56	55,90	48,03	7 617,78	82 226	60 065
2008	1,52	53,40	45,83	7 788,40	46 268	32 941
2009	1,53	55,47	46,29	7 794,11	47 708	33 864

1991 =100

Tabelle 2: Entwicklung des Betriebseinkommens in Niedersachsen (BG 5)

Jahr	AK	ha LF	Milchkühe	Milchleistung	Betriebseinkommen	
					nominal	real
1993	2,90	94,70	88,01	5 960,31	98 805	89 963
1994	2,46	90,52	82,13	6 065,14	104 034	92 329
1995	2,84	93,10	83,27	6 219,44	95 210	83 028
1996	2,89	96,43	82,51	6 198,58	80 684	69 412
1997	2,84	100,38	85,77	6 356,41	99 019	83 547
1998	2,81	98,46	85,54	6 561,82	109 714	91 690
1999	2,90	103,51	98,79	6 934,68	120 852	100 400
2000	2,91	110,62	100,5	7 110,05	131 517	107 730
2001	2,90	109,46	101,26	6 853,52	124 097	99 675
2002	2,33	99,61	89,07	7 115,27	94 994	75 266
2003	2,42	103,81	92,04	7 201,67	92 519	72 487
2004	2,37	108,05	97,07	7 391,64	117 423	90 583
2005	2,44	114,45	98,95	7 371,04	133 369	101 216
2006	2,30	103,41	96,82	7 642,86	125 733	93 998
2007	2,44	105,55	97,15	7 858,77	178 773	130 592
2008	2,39	104,14	99,47	7 888,45	106 156	75 580
2009	2,50	107,71	107,28	8 217,64	120 590	85 596

1991 =100

Tabelle 3: Entwicklung des Betriebseinkommens in Niedersachsen (BG 6)

Quelle (Tabelle 2–3): Europäische Kommission: *Testbetriebsnetz des INLB*. Jeweilige Jahrgänge und eigene Berechnungen

Auszug aus einem Interview der Zeitschrift Bioland (Heft 10/2013, S. 38 f)

Interviewer: „Wenn man sich einzelne Sparten anschaut, zum Beispiel den intensiven Bio-Gemüsebau oder bestimmte Tierhaltungsformen, dann läßt sich hier und da eine gewisse Konventionalisierung nicht abstreiten. Sehen Sie das auch so?“

Antwort Prof. Urs Niggli: „Ja, leider! Die Verbände haben auf Basis ihrer Richtlinien den Biolandbau pragmatisch weiterentwickelt. Dabei ist man teilweise auch konventionell geworden . . .“

Interviewer: „Ist die ökologische Landwirtschaft weltweit gesehen überhaupt eine Option für die Zukunft?“

Antwort Prof. Urs Niggli: „Die Grundsätze des Biolandbaus sind genial und ein Modell der Zukunft, nicht aber die Richtlinien, die stellenweise Patina angesetzt haben. Kreisläufe zum Beispiel müssen über die Betriebe hinaus definiert werden, da in ein paar Jahren die Rückgewinnung von Stickstoff und Phosphor aus den Haushalten technisch reif sein wird. Außerdem bin ich überzeugt, daß eine gewisse Fortschrittsfeindlichkeit dem Ökolandbau innewohnt. Man muß differenzierter argumentieren.“

Interviewer: „Wie meinen Sie das?“

Antwort Prof. Urs Niggli: „Der wissenschaftliche Fortschritt in der Biologie, in den Materialwissenschaften, bei der Steuerung und Miniaturisierung von Geräten und bei der Vernetzung von Informationen ist gigantisch. Dies wird die Landwirtschaft deutlich verändern und vielfach weiter von der Natur und bäuerlichem Wissen wegführen. In dieser auch aus meiner Sicht bedenklichen Entwicklung wird der Biolandbau eine neue Rolle bekommen: zu überlegen, welche Techniken gefahrlos sind und den Menschen, der Umwelt und den Tieren sogar nützen. Grundsätzliche Technologieverbote werden abgelöst werden durch eine kritische und unabhängige Analyse, die jede Entwicklung fallweise anschaut. Dies wird eine wichtige zusätzliche Aufgabe der Ökolandbau-Forschenden werden. Die Bio-Bauern und die Verbraucher werden aber auch den Ökoforschenden nicht alles glauben und das ist gut so!“

Titel einer der drei deutschsprachigen Dissertationen, die sich mit der Verbreitung von BSE beschäftigt haben:

Kristin Sauer (2006): *Epidemiologische Fall-Kontroll-Studie zu den Risiken von BSE-Erkrankungen in Norddeutschland*. Dissertation an der Tierärztliche Hochschule Hannover

Milchleistung in Abhängigkeit vom Kraftfuttereinsatz

Milch aus Grundfutter kg/Tag	Kraftfutter kg/Tag	Milch aus Kraftfutter kg/Tag	Milchleistung gesamt kg/Tag	Grenzertrag kg/Milch je kg/Kraftfutter	Grenzwinn Euro/kg Kraftfutter
12	1	2	14	2	0,35
12	2	4	16	2	0,35
12	3	6	18	2	0,35
12	4	8	20	2	0,35
12	5	10	22	2	0,35
12	6	12	24	2	0,35
12	7	14	26	2	0,35
12	8	16	28	2	0,35
12	9	18	30	2	0,35
12	10	20	32	0	0,35
12	11	20	32	0	-0,15
12	12	20	32	0	-0,15

Kosten Kraftfutter 0,15 Euro/kg, Erlös Milch 0,25 Euro/kg

Tabelle 4: Milchleistung in Abhängigkeit vom Kraftfuttereinsatz

Quelle: S. Dabbert, J. Braun *Landwirtschaftliche Betriebslehre*. UTB. Stuttgart 2009

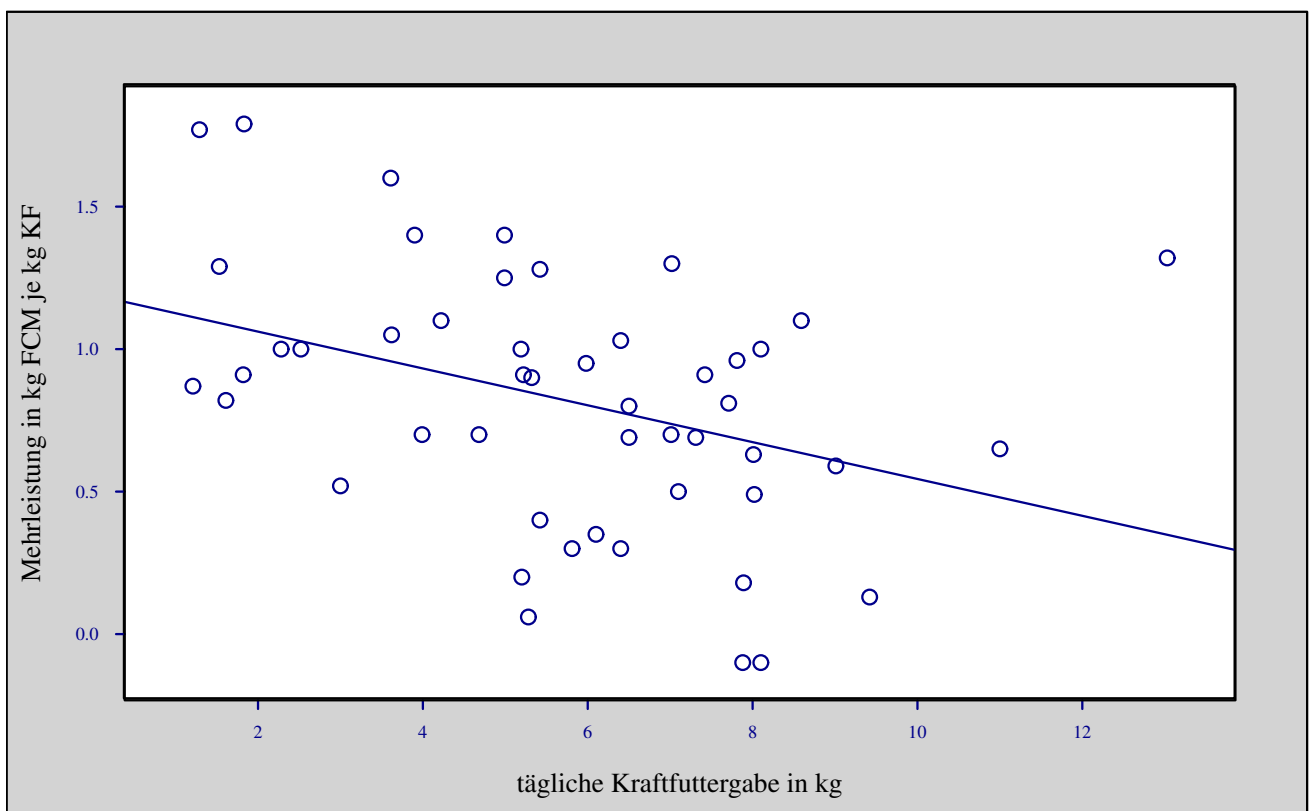


Abbildung 1: Grenzleistung je kg Kraftfutter bei steigenden Kraftfuttermengen

Quelle: Franziska Koepfel: *Kraftfuttereinsatz in der Milchviehfütterung - stimmt die 1:2-Theorie?* in *Arbeitsergebnisse*, Uni. Kassel, Fachgebiet Stadt- und Landschaftsplanung. Heft 54, Sept. 2002

Jahresleistung kg Milch (kg M.-Protein)	Lebend- gewicht in kg	Trockensubs- tanz Aufnahme kg/Tag	Anteile verschiedener Futtermittel in %		Methananfall je kg Milchprotein
			Rauhfutter	Kraftfutter	
4 000 (136)	650	12	90	10	0,69
6 000 (204)	650	15	80	20	0,53
8 000 (272)	650	18	70	30	0,45
10 000 (340)	650	21	60	40	0,4
12 000 (408)	650	24	50	50	0,36

Bedingungen: 4,2 % Fett, 3,4 % Eiweiß, kein Weidegang

Tabelle 5: Methanemissionen bei der Milcherzeugung

Quelle: Flachowsky und Brade (2007): *Potenziale zur Reduzierung der Methan-Emissionen bei Wiederkäuern*. Züchtungskunde. 79. S. 438

Kostenebenen, Kostenblöcke und Erfolgsbegriffe.

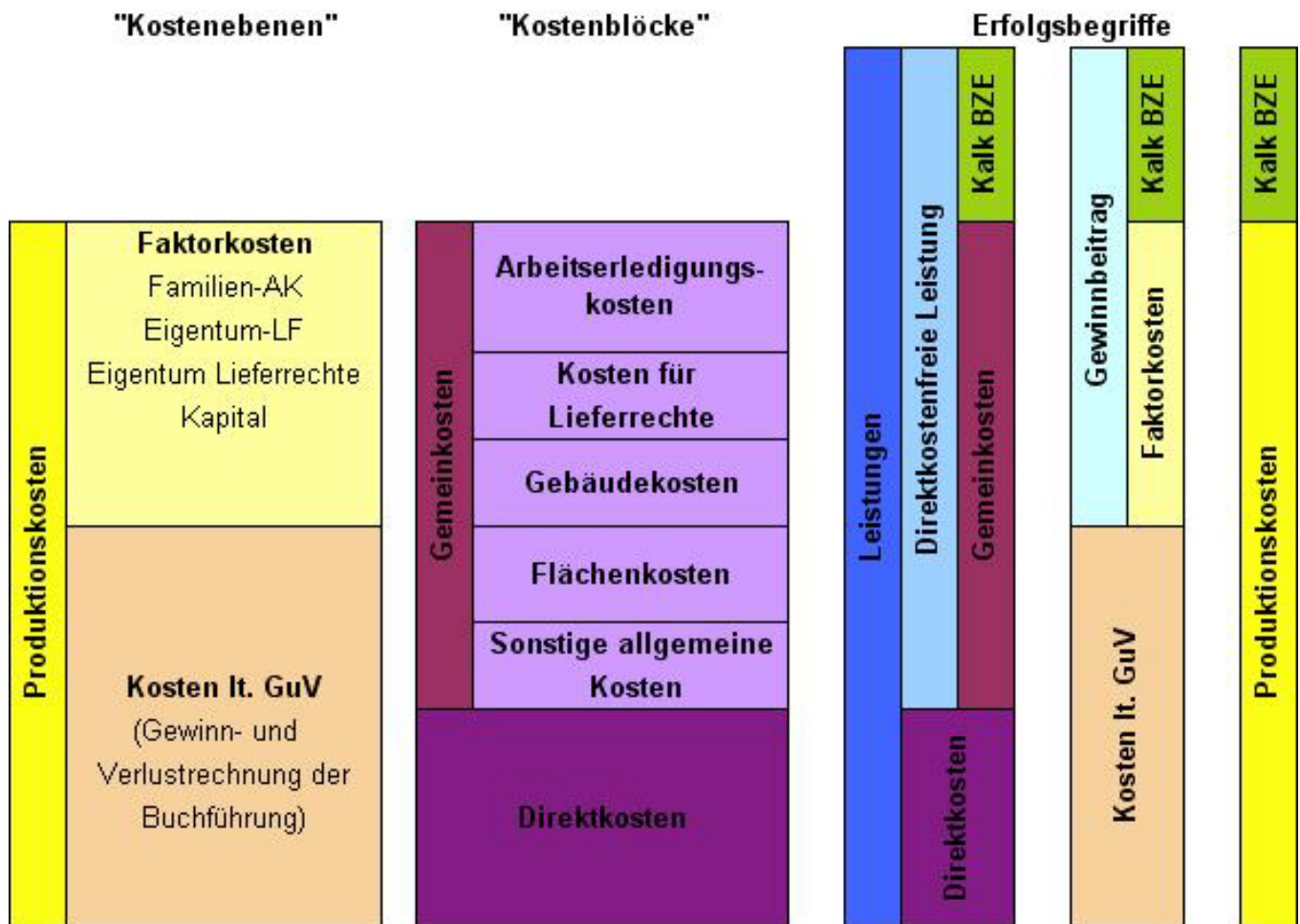


Abbildung 2: Kostenebenen, Kostenblöcke und Erfolgsbegriffe in der Betriebszweigabrechnung - Schema

Quelle: Christoph Trütken (Arbeitskreis Milchproduktion): *Teil B 3 Betriebszweigauswertung Milchproduktion*. URL: http://www.soel.de/beratung/downloads/bpn1_schlussbericht_milchvieh.pdf. S. 5. Abgerufen am 14.10.2013

ha LF	Betriebe	\sum ha LF	$\frac{\sum haLF*344}{Betriebe}$	AKE	$\frac{AKE}{100haLF}$	$\frac{AKE*2400*4,39}{Betriebe}$	$\frac{AKE*2400*4,39}{\frac{\sum haLF*344}{Betriebe}}$
< 5	26 523	51 910	673	45 587	87,8	18 109,0	2 689,7
5–10	45 308	328 946	2 498	39 324	12,0	9 144,5	366,1
10–20	59 274	886 458	5 145	67 510	7,6	12 000,0	233,3
20–50	71 131	2 373 086	11 477	114 609	4,8	16 976,0	147,9
50–100	48 870	3 435 726	24 184	100 839	2,9	21 740,1	89,9
100–200	21 446	2 884 060	46 261	59 349	2,1	29 157,0	63,0
200–500	6 697	1 955 667	100 455	30 021	1,5	47 230,3	47,0
500–1000	1 914	1 357 128	243 914	17 056	1,3	93 888,2	38,5
\geq 1000	1 439	2 450 210	585 735	39 369	1,6	288 250,0	49,2
Insgesamt	282 602	15 723 193	19 139	513 664	3,3	19 150,5	100,1

Tabelle 7: konventionelle Betriebe

ha LF	Betriebe	\sum ha LF	$\frac{\sum haLF*344}{Betriebe}$	AKE	$\frac{AKE}{100haLF}$	$\frac{AKE*2400*4,39}{Betriebe}$	$\frac{AKE*2400*4,39}{\frac{\sum haLF*344}{Betriebe}}$
< 5	828	2 084	866	1 772	85,0	22 548,1	2 604,3
5–10	2 006	15 001	2 572	2 150	14,3	11 292,3	439,0
10–20	3 886	59 338	5 253	4 753	8,0	12 886,7	245,3
20–50	4 937	161 938	11 284	8 473	5,2	18 082,1	160,3
50–100	2 753	192 677	24 076	5 981	3,1	22 889,9	95,1
100–200	1 382	187 593	46 695	4 210	2,2	32 095,9	68,7
200–500	526	155 879	101 944	1 960	1,3	39 259,6	38,5
500–1000	151	105 471	240 278	1 546	1,5	107 871,9	44,9
\geq 1000	63	100 872	550 793	994	1,0	166 234,7	30,2
Insgesamt	16 532	980 851	20 410	31 840	3,2	20 291,9	99,4

Tabelle 8: ökologische Betriebe

ha LF	Betriebe	\sum ha LF	$\frac{\sum haLF*344}{Betriebe}$	AKE	$\frac{AKE}{100haLF}$	$\frac{AKE*2400*4,39}{Betriebe}$	$\frac{AKE*2400*4,39}{\frac{\sum haLF*344}{Betriebe}}$
< 5	27 351	53 994	679	47 359	87,7	18 243,4	2 686,4
5–10	47 314	343 947	2 501	41 474	12,1	9 235,5	369,3
10–20	63 160	945 796	5 151	72 263	7,6	12 054,5	234,0
20–50	76 068	2 535 024	11 464	123 082	4,9	17 047,8	148,7
50–100	51 623	3 628 403	24 179	106 820	2,9	21 801,4	90,2
100–200	22 828	3 071 653	46 287	63 559	2,1	29 334,9	63,4
200–500	7 223	2 111 546	100 564	31 981	1,5	46 649,8	46,4
500–1000	2 065	1 462 599	243 648	18 602	1,3	94 910,7	39,0
\geq 1000	1 502	2 551 082	584 269	40 363	1,6	283 132,2	48,5
Insgesamt	299 134	16 704 044	19 209	545 504	3,3	19 213,6	100,0

Tabelle 6: Betriebe Insgesamt

Quelle für Tabelle 6–8: Statistisches Bundesamt Wiesbaden (Hrsg.): *Agrarstrukturerhebung 2010*. 2011 und eigene Berechnungen

„Säule 1 umfasst Direktzahlungen und Marktmaßnahmen, die eine Grundsicherung für die Jahreseinkommen der EU-Landwirte und eine Unterstützung im Falle spezifischer Marktstörungen bieten, während Säule II sich auf die ländliche Entwicklung erstreckt ...“ Quelle: Europäische Kommission: *Vorschläge für eine Verordnung mit Vorschriften über Direktzahlungen an Inhaber landwirtschaftlicher Betriebe im Rahmen der Stützungsregelungen der Gemeinsamen Agrarpolitik*. 2011/0280 (COD). S.2